



## ***Postawy i działania przedsiębiorcze w Polsce i na świecie w świetle oceny kształcenia biznesowego<sup>1</sup>***

### **STRESZCZENIE**

---

**CEL NAUKOWY:** Celem artykułu jest wykazanie związku ograniczonej inwencji przedsiębiorczej w Polsce z niską oceną edukacji przedsiębiorczej.

**PROBLEM I METODY BADAWCZE:** Problemem badawczym jest określenie postawy przedsiębiorczej w Polsce na tle wybranych krajów. W pracy wykorzystano metodę analizy skupień i porządkowania liniowego, które umożliwiły zestawienie grup krajów.

**PROCES WYWODU:** W pierwszej części wywodu otrzymano syntetyczny miernik postaw przedsiębiorczych w wybranych krajach. Następnie przedstawiono prowadzone w nich działania przedsiębiorcze. W ostatniej części dokonano odniesienia do ocen uwarunkowań przedsiębiorczych, w tym edukacji.

**WYNIKI ANALIZY NAUKOWEJ:** Syntetyczny wskaźnik przedsiębiorczości sytuuje Polskę w grupie krajów przedsiębiorczych. Nie znajduje to potwierdzenia w działalności biznesowej.

**WNIOSKI, INNOWACJE, REKOMENDACJE:** Potencjał przedsiębiorczy w Polsce nie jest wykorzystany w zadowalającym stopniu. Wydaje się, że przyczyna tego tkwi przede wszystkim w nieodpowiednim kształceniu przedsiębiorczym. Problematyka wymaga dogłębnych badań nad skutecznymi formami nauczania przedsiębiorczości.

→ **SŁOWA KLUCZOWE:** PRZEDSIĘBIORSTWO, PRZEDSIĘBIORCZOŚĆ, EDUKACJA, UNIA EUROPEJSKA, WSKAŹNIK PRZEŻYCIA

---

<sup>1</sup> Publikacja sfinansowana jest ze środków przyznanych Wydziałowi Ekonomii i Stosunków Międzynarodowych Uniwersytetu Ekonomicznego w Krakowie w ramach dotacji na utrzymanie potencjału badawczego.

---

**ABSTRACT**

---

*Attitudes and Entrepreneurial Activities in Poland and in the World in the Light of the Assessment of Business Education*

**RESEARCH OBJECTIVE:** The aim of the article is to show the relationship of limited entrepreneurial initiative in Poland with a low assessment of entrepreneurial education

---

**THE RESEARCH PROBLEM AND METHODS:** The research problem is to determine the entrepreneurial attitude in Poland against the background of selected countries. The work uses the method of cluster analysis and ordering, which enabled the grouping of groups of countries.

---

**THE PROCESS OF ARGUMENTATION:** In the first part of the argument, a synthetic measure of entrepreneurial attitudes in selected countries was obtained. Then, entrepreneurial activities are carried out in these countries. In the last part a reference was made to assessments of entrepreneurial conditions, including education.

---

**RESEARCH RESULTS:** The synthetic entrepreneurship index places Poland in the group of enterprising countries. This is not confirmed in business activities.

---

**CONCLUSIONS, INNOVATIONS, AND RECOMMENDATIONS:** The entrepreneurial potential in Poland is not used to a satisfactory degree. It seems that this is mainly due to inadequate entrepreneurial education. The issues require in-depth research on effective forms of entrepreneurship education.

---

→ **KEYWORDS:** ENTERPRISE, ENTREPRENEURSHIP, EDUCATION, EUROPEAN UNION, SURVIVAL RATE

## Wstęp

Przedsiębiorczość oznacza zdolność do wcielania pomysłów w czyn, a także zdolność do planowania i zarządzania projektami w celu osiągnięcia celów (European Commission, 2008).

W literaturze odnaleźć można różne koncepcje określające uwarunkowania przedsiębiorczości. Z jednej strony wskazują one na decydującą rolę wrodzonych predyspozycji człowieka, a z drugiej podkreśla się znaczenie otoczenia, w którym on funkcjonuje, jego zdolności poznawcze i umiejętność nabywania wymaganych kompetencji. W świetle powyższego wyróżnić można cztery kierunki badań nad determinantami zachowań przedsiębiorczych: podejście skoncentrowane na cechach osobowościowych, ujęcie kulturowe, perspektywę poznawczą oraz teorię uczenia się (Sadowska, 2016).

Postrzeganie źródeł przedsiębiorczości w cechach osobowości wymaga przyjęcia założenia, że człowiek rodzi się przedsiębiorczy lub nie, a jego zdolności w tym zakresie nie ulegają zmianom. W tym ujęciu do cech determinujących przedsiębiorczość zalicza

się przede wszystkim gotowość podjęcia ryzyka, umiejętność podejmowania decyzji, kreatywność, innowacyjność (Mrozowicz, 2010). Podejście to nie uwzględnia wpływu otoczenia na kreowanie zachowań przedsiębiorczych. W ujęciu opartym na kulturowym kontekście przedsiębiorczości przyjmuje się, iż działania przedsiębiorcze są zakorzenione w kulturze i to ona jest najistotniejszym czynnikiem w zakresie rodzajów podejmowanych działań przedsiębiorczych (Glinka, 2008). Podejście poznawcze opiera się na percepcji, interpretacji i wnioskach płynących z przetwarzania płynących z otoczenia informacji (Kurczewska, 2010). Teoria uczenia się zakłada z kolei, iż przedsiębiorczości można się nauczyć, stanowi ona rezultat kształcenia oraz wychowania, a zatem zdolności przedsiębiorcze nie są cechą wrodzoną, ale nabytą w trakcie edukacji i doświadczenia (Sadowska, 2016).

Decyzja o podjęciu działań przedsiębiorczych jest wypadkową wielu czynników, w tym cech osobowościowych, ale nie tylko tych, które utożsamia się ze zdolnościami przedsiębiorczymi. Istotne znaczenie ma indywidualna potrzeba dążenia do niezależności, również w odniesieniu do obranej formy organizacji życia zawodowego. Nie bez znaczenia są uwarunkowania otoczenia, głównie natury ekonomicznej, które generują szansę lub konieczność przyjęcia postawy przedsiębiorczej. Ważną funkcję pełni również aktywna polityka władz, które w rozwoju przedsiębiorczości postrzegają możliwości zdynamizowania wzrostu gospodarczego.

Niezależnie od motywów i bodźców działań przedsiębiorczych istotne jest ich wsparcie w zakresie kształtowania postaw i doskonalenia umiejętności. Ważną rolę na tym polu odgrywa odpowiednia edukacja, która uświadomi możliwość wyboru różnych dróg kariery, da wiarę we własne siły na podstawie dedykowanego działania przedsiębiorczej zasobu wiedzy oraz dostarczy umiejętności na polu zarządzania, pracy w grupie i radzenia sobie z problemami. Jednym z ważniejszych efektów edukacji jest bowiem zwiększenie poziomu intencji przedsiębiorczych młodego pokolenia, rozumianych jako chęć założenia i prowadzenia własnego biznesu (Rachwał i Wach, 2016).

Celem artykułu jest wykazanie, iż potencjał przedsiębiorczy w Polsce częściowo tylko realizuje się w działaniach biznesowych. Problem ten zestawiono z postrzeganiem roli edukacji we wzmacnianiu postaw przedsiębiorczych. W pracy dokonano analizy postaw i zachowań przedsiębiorczych w Polsce na tle wybranych krajów świata i Unii Europejskiej. Wykorzystano w tym celu statystyczną metodę analizy skupień oraz porządkowania liniowego na podstawie sum standaryzowanych.

## Postawy przedsiębiorcze na świecie

Przedsiębiorczość rozpatrywać można w trzech aspektach (Piecuch, 2010):

- jako postawa – decydują cechy osobowości, wiedza oraz gotowość do podejmowania działań;
- jako zachowanie – umiejętność dostrzegania okazji oraz zdolność wykorzystania pomysłów;

• jako proces – kreowanie nowych przedsięwzięć, począwszy od etapu pomysłu, poprzez inicjację jego realizacji, po podejmowanie i prowadzenie działalności gospodarczej. Przy uwzględnieniu tak sformułowanych aspektów przedsiębiorczości, zwłaszcza w odniesieniu do kwestii postawy i zachowania, które nacisk kładą głównie na potencjał działań, określić można postawy przedsiębiorcze charakterystyczne dla poszczególnych państw. W sporządzanym corocznie przez Global Entrepreneurship Research Association od 1999 r. Globalnym Monitorze Przedsiębiorczości (GME)<sup>2</sup> dla oceny postaw przedsiębiorczych wykorzystywane są następujące kryteria – jako procent populacji (GME, 2018):

- dostrzeganie możliwości biznesowych – świadomość istnienia okazji dla rozpoczęcia działalności gospodarczej;
- samoocena zdolności przedsiębiorczych – posiadanie odpowiednich zasobów umiejętności i wiedzy do rozpoczęcia działalności gospodarczej;
- obawa przed porażką – brak decyzji o wykorzystaniu dostrzeganej szansy z uwagi na obawę przed niepowodzeniem;
- intencje przedsiębiorcze – deklaracja uruchomienia działalności gospodarczej w ciągu najbliższych trzech lat.

Zestawione w raporcie GME dane za 2017 r. dla 54 krajów świata wykorzystano w celu identyfikacji jednorodnych, w zakresie wymienionych wyżej postaw przedsiębiorczych, grup państw. Do grupowania wykorzystano aglomeracyjną metodę analizy skupień przy zastosowaniu odległości euklidesowej i metody Warda oraz grupowanie metodą k-średnich. Liczbę grup państw przyjęto na podstawie wniosków płynących z analizy diagramu drzewa metody aglomeracyjnej oraz wykresu przebiegu aglomeracji, natomiast przedstawione niżej zestawienia są efektem grupowania metodą k-średnich. Analiza wariancji (tabela 1) wskazuje na statystyczną istotność wszystkich wykorzystanych miar w różnicowaniu grup krajów, o czym świadczy bliska lub równa zeru wartość statystyki p.

Tabela 1

*Wyniki analizy wariancji i średnich postaw przedsiębiorczości dla grup krajów w 2017 r.*

Wskaźnik	Średnie wartości wskaźników w grupach						Wartość p
	Grupa 1	Grupa 2	Grupa 3	Grupa 4	Grupa 5	Grupa 6	
Dostrzeganie możliwości biznesowych	48,5	20,7	37,5	34,2	66,2	57,2	0,000000
Samoocena zdolności przedsiębiorczych	48,4	30,2	46,4	55,1	48,5	68,5	0,000000
Obawa przed porażką	47,1	39,3	33,6	43,3	35,0	26,9	0,000004
Intencje przedsiębiorcze	21,2	10,2	14,2	47,6	12,1	43,2	0,000000

Źródło: opracowanie własne na podstawie GME, 2018 z wykorzystaniem pakietu Statistica 12.

<sup>2</sup> W 2017 r. badanie objęło 54 państwa. Opiera się na ankietowaniu reprezentatywnej grupy osób w wieku 18-64 lat oraz na wywiadach z grupą ekspertów.

Dane GME wykorzystano również w konstrukcji, dla każdego kraju, syntetycznego wskaźnika postawy przedsiębiorczej (SWPP), który oparty został na przywołanych wyżej elementach składowych. W badaniu wykorzystano metodę sum standaryzowanych, która pozwala na liniowe porządkowanie obiektów opisanych wieloma różnymi cechami<sup>3</sup>. Do stymulant zaliczono dostrzeganie możliwości biznesowych, samoocenę zdolności przedsiębiorczych oraz intencje przedsiębiorcze. Jako destymulantę przyjęto w badaniu obawę przed porażką. Uzyskane rezultaty przyjmują wartości z przedziału [0,1], przy czym hipotetyczna wartość wzorcowa jest równa 1, a dla antywzorca wynosi 0. Rezultaty dla 54 państw objętych analizą ujęto w tabeli 2.

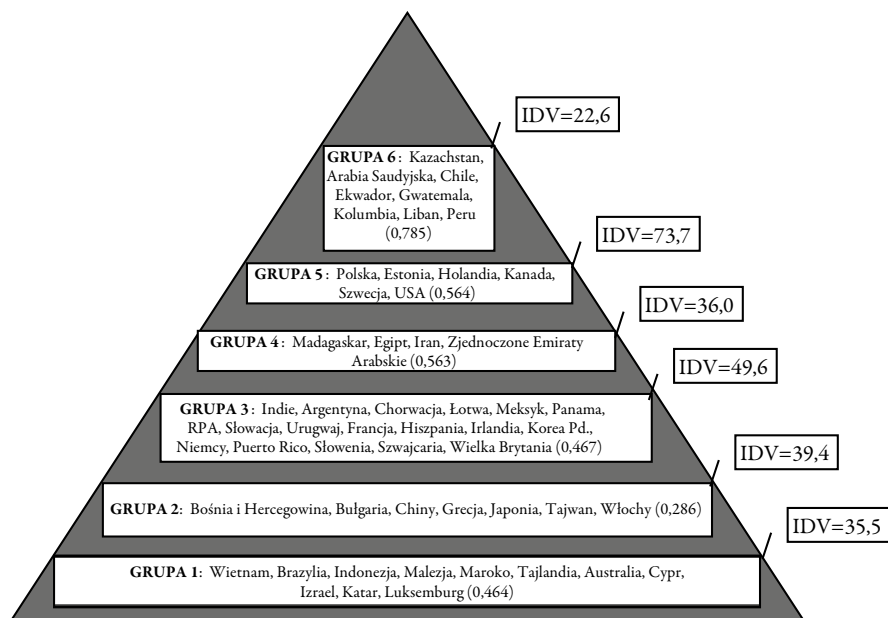
Tabela 2  
Syntetyczny wskaźnik postawy przedsiębiorczej (SWPP) w 2017 r.

Lp.	Kraj	SWPP	Lp.	Kraj	SWPP	Lp.	Kraj	SWPP
1	Liban	0,84	19	Indonezja	0,53	37	Irlandia	0,43
2	Kolumbia	0,81	20	Chorwacja	0,53	38	Katar	0,43
3	Ekwador	0,81	21	Szwecja	0,52	39	Indie	0,42
4	Kazachstan	0,80	22	Brazylia	0,51	40	Słowacja	0,42
5	Arabia Saud.	0,79	23	Madagaskar	0,51	41	Maroko	0,42
6	Peru	0,75	24	Meksyk	0,51	42	Luksemburg	0,42
7	Chile	0,74	25	Słowenia	0,50	43	Bułgaria	0,40
8	Gwatemala	0,73	26	Tajlandia	0,50	44	Niemcy	0,40
9	Egipt	0,67	27	Korea Pd.	0,50	45	Cypr	0,40
10	Panama	0,64	28	Izrael	0,49	46	Francja	0,39
11	USA	0,60	29	Wietnam	0,49	47	Argentyna	0,39
12	Estonia	0,59	30	Szwajcaria	0,49	48	Hiszpania	0,37
13	Polska	0,59	31	Australia	0,48	49	Tajwan	0,35
14	Urugwaj	0,58	32	Puerto Rico	0,48	50	Bośnia i Herc.	0,33
15	Holandia	0,55	33	RPA	0,46	51	Chiny	0,33
16	Z.E. Arabskie	0,54	34	W. Brytania	0,46	52	Włochy	0,26
17	Iran	0,54	35	Malezja	0,44	53	Grecja	0,21
18	Kanada	0,53	36	Łotwa	0,44	54	Japonia	0,11

Źródło: opracowanie własne na podstawie GME, 2018.

Na rysunku 1 zestawiono wyniki przeprowadzonego grupowania krajów oraz otrzymanego wskaźnika SWPP, przy czym o pozycji każdej z grup państw decyduje średnia arytmetyczna wskaźnika SWPP dla państw wchodzących w skład grupy.

<sup>3</sup> Szczegółowy opis metody można odnaleźć np. w Maciejewski, 2017.



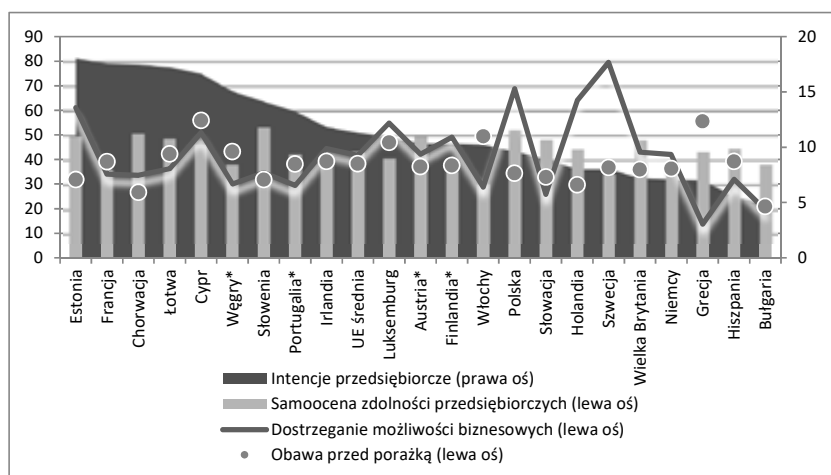
Rysunek 1. Grupy państw według średniej wartości syntetycznego wskaźnika postawy przedsiębiorczej (SWPP) w 2017 r. oraz średni indeks indywidualizmu (IDV).  
 Źródło: opracowanie własne na podstawie GME, 2018 oraz Hofstede, Hofstede i Minkov, 2010.

Analizując uzyskane rezultaty, warto podkreślić, że na postawy przedsiębiorcze wpływ ma poziom rozwoju gospodarczego oraz uwarunkowania kulturowe. Niższy poziom rozwoju stanowi barierę dla możliwości płatnego zatrudnienia, co w konsekwencji skłania do postaw przedsiębiorczych, warunkujących pozyskanie środków utrzymania. W ujęciu różnic międzykulturowych największe znaczenie wydaje się mieć w tym względzie wyróżnienie kultur indywidualistycznych, które podkreślają znaczenie i rolę jednostki, oraz kolektywistycznych, gdzie interes ogółu jest ważniejszy niż cele jednostkowe (Rozkwińska, 2008). Indywidualizm w wyższym stopniu sprzyja postawom przedsiębiorczym. Przypisane poszczególnym krajom wartości indeksu indywidualizmu (IDV), z przedziału od 0 do 100, odnaleźć można w pracy G. Hofstede, G.J. Hofstede i M. Minkova (2010). Spośród trzech najbardziej przedsiębiorczych grup państw, dwie (Grupy 4 i 6) obejmują wyłącznie państwa rozwijające się. Nad ich stosunkowo niską skłonnością do indywidualizmu górę wzięły potrzeby zachowań przedsiębiorczych, które wyrażają się zarówno w najniższym poziomie obaw przed porażką (26,9%), jak i w wysokiej samoocenie zdolności przedsiębiorczych (68,5%), dostrzeganiu możliwości biznesowych (57,2%) oraz intencjach przedsiębiorczych (43,2%). Jedynie w skład Grupy 5 wchodzi kraje Ameryki Północnej i Europy, które na tle pozostałych wyróżniają się wysoką wartością indeksu

indywidualizmu, na poziomie nie mniejszym niż 60 dla każdego z nich. Najniższą skłonnością przedsiębiorczą charakteryzują się kraje ujęte w Grupie 2, która wykazuje najniższy średni poziom dostrzegania możliwości biznesowych (20,7%), samooceny zdolności przedsiębiorczych (30,2%), intencji przedsiębiorczych (10,2%), a przy tym stosunkowo wysoką obawę przed porażką (39,3%). Grupę tę tworzą kraje o zróżnicowanym poziomie rozwoju gospodarczego, które, poza Włochami, wyróżniają się kulturą kolektywistyczną (zwłaszcza kraje azjatyckie).

## Przedsiębiorczość w Polsce na tle krajów Unii Europejskiej

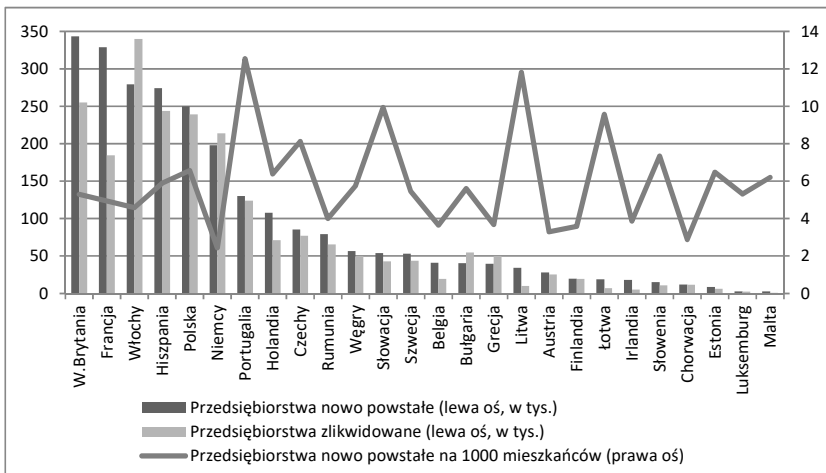
Polska wraz z Estonią, Holandią, Kanadą, Szwecją i USA zaliczona została do Grupy 5. Postawa przedsiębiorcza w tych krajach oceniona została wysoko głównie z uwagi na kryterium dostrzegania możliwości biznesowych (66%), jednak intencje przedsiębiorcze pozostają na stosunkowo niskim poziomie (12,1%), zbliżonym do krajów z Grupy 2. Wszystkie ujęte w badaniu kraje Unii Europejskiej charakteryzują się niewielką skłonnością do uruchomienia własnej działalności gospodarczej. Na rysunku 2 widać, że wspomniana wyżej Estonia, której 18,1% mieszkańców w wieku produktywnym deklaruje założenie firmy, była w tym zakresie unijnym liderem w 2017 r. Natomiast Polska, Holandia i Szwecja, mimo najwyższego odsetka osób dostrzegających możliwości biznesowe (odpowiednio 68,5%, 64,1%, 79,5%), osiągnęły wynik poniżej średniej unijnej, w przedziale od 8,1% do 9,7%. Oznacza to, że dostrzegane szanse nie znajdują przełożenia na zamiar ich wykorzystania w praktyce.



Rysunek 2. Postawy przedsiębiorcze w wybranych państwach Unii Europejskiej w 2017 r. (w %).  
\*Dane za 2016 r.

Źródło: opracowanie własne na podstawie GME, 2018 oraz GME, 2017.

Mimo to w Unii Europejskiej co roku powstaje ponad 2 mln przedsiębiorstw. Według danych Eurostat (2018) Polska należy do tych państw UE, w których powstaje najwięcej nowych firm (rysunek 3). W tej grupie państw (Wielka Brytania, Francja, Włochy, Hiszpania, Polska, Niemcy) liczba nowo powstałych przedsiębiorstw, w przeliczeniu na tysiąc mieszkańców, w Polsce jest najwyższa i wynosiła 7 w 2015 r. Inaczej wygląda jednak zestawienie Polski z mniejszymi krajami UE, jak Czechy, Słowacja, Słowenia, kraje bałtyckie, a zwłaszcza Portugalia, gdzie liczba nowo powstałych firm na tysiąc mieszkańców jest znacznie wyższa, co wskazuje na ich większą skłonność do działań przedsiębiorczych.



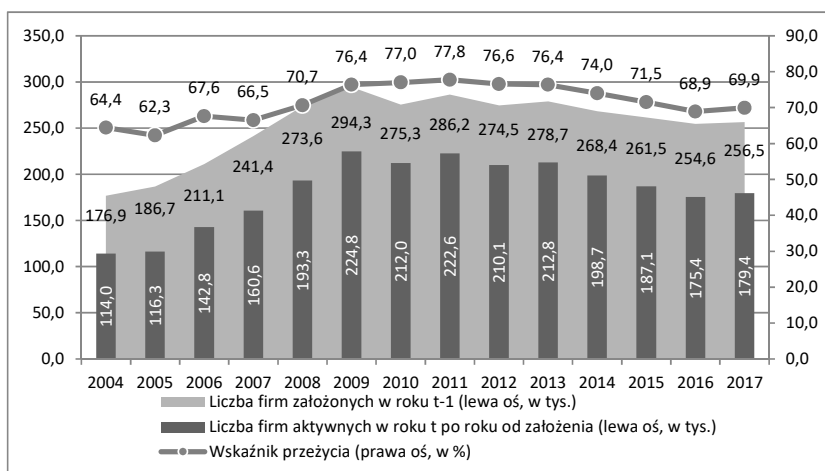
Rysunek 3. Liczba przedsiębiorstw nowo powstałych i zlikwidowanych w wybranych krajach Unii Europejskiej w 2015 r.

Źródło: opracowanie własne na podstawie Eurostat, 2018.

Co roku na rynku Unii Europejskiej likwidacji podlega ponad 2 mln przedsiębiorstw. Problematyka przetrwania firmy wpisuje się w rozumienie przedsiębiorczości w aspekcie procesu służącego uzyskaniu określonych korzyści. Utrzymania firmy na rynku nie można uznać za cel działalności przedsiębiorstwa, jednak świadczy o zdolnościach przedsiębiorczych, wymaga bowiem zapewnienia odpowiedniego poziomu konkurencyjności, innowacyjności i dobrej kondycji finansowej (Nowak, 2015). Zachodzące w otoczeniu dynamiczne zmiany, również w odniesieniu do preferencji konsumentów, wpływają na niepewność sukcesu rynkowego i prowadzą do eliminacji przedsiębiorstw, które nie dążą do rozwoju (Zawadzka i Kurdyś-Kujawska, 2016). Problem wysokich wskaźników upadku przedsiębiorstw dotyczy głównie podmiotów małych i nowo utworzonych. Wiąże się to z koncepcjami *liability of smallness* (obciążenia małych przedsiębiorstw) i *liability of newness* (obciążenia nowych przedsiębiorstw). Zgodnie z koncepcją *liability of smallness*, małe przedsiębiorstwa mają mniejsze szanse na



przetrawanie, ponieważ nie są zdolne do konkurowania z dużymi firmami. Koncepcja *liability of newness* głosi, iż nowe firmy szybciej opuszczają rynek niż starsze przedsiębiorstwa z uwagi na trudności w konkurowaniu z organizacjami o ustabilizowanych pozycjach (Boratyńska, 2014). Na rysunku 4 przedstawiono wskaźnik przeżywalności polskich przedsiębiorstw po pierwszym roku działalności w okresie 2004-2017.



Rysunek 4. Liczba nowo powstających firm w Polsce i wskaźnik ich przeżycia po pierwszym roku działalności w latach 2004-2017.

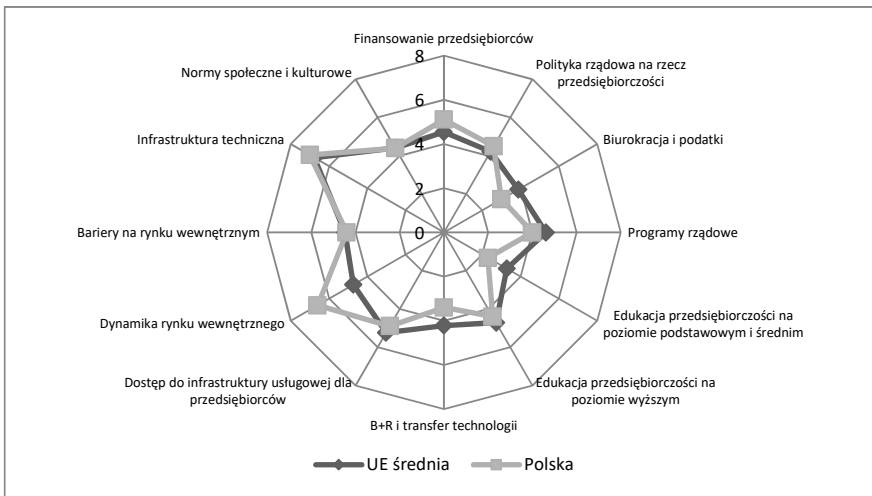
Źródło: opracowanie własne na podstawie Zawadzka i Kurdyś-Kujawska, 2016; GUS, 2017; 2018.

Z rysunku 4 wynika, iż po 2009 r. systematycznie zmniejsza się liczba nowo zakładanych firm w Polsce, a zatem zatrzymaniu i odwróceniu uległ gwałtowny trend wzrostowy, obserwowany po 2004 r. W okresie 2009-2013 ustabilizował się wskaźnik przeżycia nowych firm w granicach 76,4-77,8%, co oznaczało, że po roku funkcjonowania na rynku pozostają trzy z czterech założonych firm. Po 2013 r. wskaźnik ten uległ jednak zmniejszeniu do poziomu nieprzekraczającego 70%. Ze zmian tych można wnioskować, iż umiejętności i wiedza Polaków w zakresie przedsiębiorczości w obecnych uwarunkowaniach rynkowych osiągnęły pułap trudny do przekroczenia.

## Edukacja jako element zewnętrznych uwarunkowań przedsiębiorczości

Przedstawione wyżej charakterystyki postaw przedsiębiorczych, a zwłaszcza umiejętność dostrzegania możliwości biznesowych, wskazują na wysoki potencjał przedsiębiorczy Polaków. Nie jest on jednak w pełni zagospodarowany, o czym świadczy niska skłonność do uruchomienia działalności gospodarczej i wynikający z tego poziom, forma

i skuteczność aktywności na rynku. A. Faron (2014) ocenia, że jest to wynikiem braku odpowiedniego wsparcia edukacyjnego – na etapie przygotowania i prowadzenia przedsięwzięcia. Tezę tę zdają się potwierdzać wyniki raportu GEM (2018), w którym ocenie ekspertów poddano zewnętrzne uwarunkowania przedsiębiorczości.



Rysunek 5. Ocena uwarunkowań przedsiębiorczości w Polsce w 2017 r. (skala 9-stopniowa)  
Źródło: opracowanie własne na podstawie GME, 2018.

Jak wynika z rysunku 5, spośród czynników oddziałujących na przedsiębiorczość w Polsce najniżej oceniona została edukacja przedsiębiorczości na poziomie podstawowym i średnim. Szczegóły raportu GME wskazują ponadto, że ocena uzyskana przez Polskę jest najniższa w grupie wszystkich państw UE objętych badaniem. Zadecydowało o tym głównie dostarczanie nieodpowiednich treści z zakresu funkcjonowania gospodarki i przedsiębiorców. Na poziomie wyższym, gdzie edukacja ta realizowana jest głównie na kierunkach ekonomicznych, oceniona została lepiej, ale poniżej średniej unijnej. Warto w tym miejscu podkreślić, że w Polsce od roku szkolnego 2002/2003 w programie nauczania szkół ponadgimnazjalnych wprowadzono obowiązkowy przedmiot „podstawy przedsiębiorczości”. Krytyka tego rozwiązania nacisk kładzie na to, że przedsiębiorczość jest rodzajem zachowania i kształcenie w jej zakresie odbywać się powinno w ramach całego programu nauczania i iść w kierunku ćwiczenia umiejętności, a nie tylko przekazywania wiedzy (Juchnowicz, 2005; Tracz, 2015). Zwraca się również uwagę na specyficzną formę i techniki wymagane w nauczaniu przedsiębiorczości. K. Wach (2014) podkreśla, że powinno ono obejmować edukację formalną, czyli szkolną i uniwersytecką, oraz nieformalną, wspieraną przez praktykę gospodarczą. W kształceniu należy zrezygnować z klasycznych form edukacji na rzecz tych, które promują postawy przedsiębiorcze, poprzez działanie, interakcje i rozwiązywanie problemów (Wach, 2013).

## Zakończenie

Grupowanie państw z uwagi na postawy przedsiębiorcze wskazuje na to, że potencjał Polski w tym zakresie jest stosunkowo wysoki. Polacy identyfikują możliwości biznesowe, nie zdradzają nadmiernych obaw przed porażką i dość wysoko oceniają swoje zdolności przedsiębiorcze. Okazuje się jednak, że jako sposób zarabiania na życie wybierają przede wszystkim pracę na etacie, a ich skłonność do prowadzenia samodzielnego biznesu kształtuje się poniżej średniej na świecie, a także poniżej średniej dla krajów Unii Europejskiej, w których intencje przedsiębiorcze i tak znajdują się na stosunkowo niskim poziomie. Ocena uwarunkowań przedsiębiorczych wskazuje na to, że przyczyna tego leży głównie w systemie edukacji, którego zadaniem jest kształtowanie postaw przedsiębiorczych. Kształcenie w tym zakresie w Polsce traktowane jest priorytetowo, o czym świadczy wyodrębnienie obowiązkowego przedmiotu na poziomie szkoły średniej. Brak oczekiwanych rezultatów skłania jednak do refleksji nad metodą nauczania przedsiębiorczości i odpowiednim przygotowaniem prowadzących zajęcia. Efekty przyniesie przekaz odpowiedniej wiedzy, która pozwoli odnaleźć się na rynku, ale również umiejętności, które tę wiedzę pozwolą wykorzystać. Przeprowadzona analiza powierzchownie jedynie odniosła się do kwestii edukacji, programu i metod kształcenia. Problematyka wymaga dogłębnych badań nad skutecznymi formami nauczania przedsiębiorczości.

## BIBLIOGRAFIA

- Boratyńska, K. (2014). Mechanizm bankructwa wybranego przedsiębiorstwa spożywczego. *Prace Naukowe Uniwersytetu Ekonomicznego we Wrocławiu*, 361, 20-28.
- European Commission. (2008). *Entrepreneurship in higher education, especially with non-business studies, Final report of the Expert Group, European Commission – Enterprise and Industry Directorate – General*. Brussels – March 2008.
- Faron, A. (2014). Duch przedsiębiorczości a kształcenie wyższe – ocena i oczekiwania studentów wybranej uczelni ekonomicznej. *Horyzonty Wychowania*, 13(26), 231-248.
- Glinka, B. (2008). *Kulturowe uwarunkowania przedsiębiorczości w Polsce*. Warszawa: PWE.
- Hofstede, G., Hofstede, G.J. i Minkov, M. (2010). *Cultures and Organizations. Software of the Mind*. New York: Mc Graw Hill.
- Juchnowicz, M. (2005). Uwagi dotyczące realizacji przedmiotu podstawy przedsiębiorczości. *Przedsiębiorczość – Edukacja*, 1, 189-193.
- Kurczewska, A. (2010). Problemy pomiaru intencji przedsiębiorczych. *E-mentor*, 4(36), 12-16.
- Maciejewski, M. (2017). Zróżnicowanie kondycji gospodarczej państw Unii Europejskiej. *Studia Ekonomiczne. Zeszyty Naukowe Uniwersytetu Ekonomicznego w Katowicach*, 319, 117-126.
- Mrozowicz, K. (2010). Cechy zachowań przedsiębiorczych w świetle psychologicznych badań przedsiębiorczości. *Studia i Materiały. Miscellanea Oeconomicae*, 14(1), 13-23.
- Nowak, H. (2015). Problematyka przetrwania w teorii i praktyce zarządzania współczesnymi przedsiębiorstwami. *Zarządzanie*, 2, 53-65.
- Piecuch, T. (2010). *Przedsiębiorczość. Podstawy teoretyczne*. Warszawa: C.H. Beck.

- Rachwał, T. i Wach, K. (2016). Badanie intencji przedsiębiorczych młodego pokolenia: wyniki ankietyzacji wśród studentów kierunków nieekonomicznych. *Przedsiębiorczość – Edukacja*, 12, 405-415.
- Rozkwitalska, M. (2008). Kultury organizacyjne przedsiębiorstw w biznesie międzynarodowym. W: W. Polak (red.), *Problemy miękkiego zarządzania we współczesnych organizacjach*. Gdańsk: Wydawnictwo Gdańskiej Wyższej Szkoły Administracji, 227-246.
- Sadowska, M. (2016). Edukacja w zakresie przedsiębiorczości w polskim systemie kształcenia oraz w państwach europejskich. *Przedsiębiorczość Międzynarodowa*, 2(1), 149-146.
- Tracz, M. (2015). Przedmiot podstawy przedsiębiorczości w opinii uczniów i nauczycieli – studium porównawcze. *Przedsiębiorczość – Edukacja*, 11, 392-400.
- Wach, K. (2013). Edukacja na rzecz przedsiębiorczości wobec współczesnych wyzwań cywilizacyjno-gospodarczych. *Przedsiębiorczość – Edukacja*, 9, 246-257.
- Wach, K. (2014). Europeanisation of Entrepreneurship Education in Europe – Looking Back and Looking Forward. *Horyzonty Wychowania*, 13(26), 11-31.
- Zawadzka, D. i Kurdyś-Kujawska, A. (2016). Przeżywalność nowo powstałych przedsiębiorstw w Polsce w latach 2003-2014. *Marketing i Zarządzanie*, 2(43), 205-218.

#### Copyright and License



This article is published under the terms of the Creative Commons Attribution – NoDerivs (CC BY- ND 4.0) License <http://creativecommons.org/licenses/by-nd/4.0/>